

# KG通信

コダマガラスニュースレター

コーキングのやり方教えます

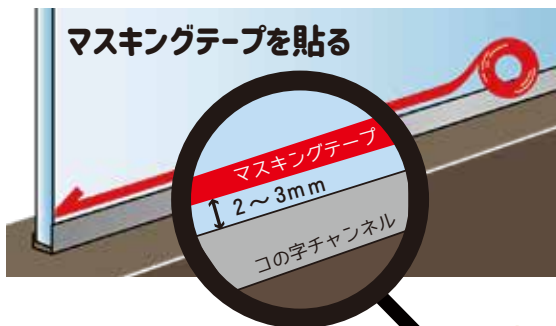
今回は、オイルガードを取り付ける際に  
必要なコーキング方法についてご説明したいと思います。



## 用意する道具

- ・マスキングテープ
- ・コーキングガン
- ・シリコン
- ・シリコンヘラ
- ・新聞紙
- ・ウエス
- ・カッター

## 1 マスキングテープを貼る



マスキングテープを貼る順番は、ガラス→コの字チャンネルの順に貼ります。貼り終わりと貼り始めはマスキングテープを折り返して、剥がしやすくしておきます。シリコンを充填する隙間は2~3mmあけるようにします。



## 2 コーキングを充填する



汚れてもいいように新聞紙等を敷きましょう。シリコンは時間経過で硬化していくので充填は片面ずつ行う方が安心です。また、反対面に数センチほどシリコンを充填しておくと、反対面の作業をするときに綺麗に仕上げやすいです。



## 3 ヘラで均す

片面のシリコン充填が終わったらヘラで均していきます。削ぎ取るようにするのではなくシリコンを押さえながら均すような感じで持っていくようにしましょう。ヘラを寝かし過ぎないように注意してください。



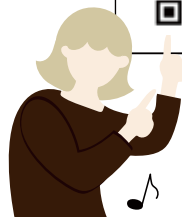
## 4 マスキングを外し清掃する



両面の作業がすべて終わったらコの字チャンネル側からマスキングテープを剥がします。シリコンがまだやわらかいので注意しながら清掃する。



さらに奥深い所までつづきは裏面に掲載!



▲こちらブログ記事やYouTubeで詳しく紹介しております



児玉雄司 こだまゆうじ 48歳

こんにちは。コダマガラス児玉です

先日もお伝えしましたが私は兎年で今年48歳になります。大学を卒業後、商業施設開発のコンサルタント会社を経て家業であるコダマガラスに入社し20年が経ちました。コダマガラスは私の父親が創業した会社で、私が子供の頃は社員の方も数名いたのですが手伝い始めた頃は従業員が0名で家族だけで営業していました。当初は父親がいなくても自分自身の力だけで会社を続けていけるかどうか不安しかなく、とにかく毎日必死のパッチであったという間に20年経過し、現在ではおかげさまで社員数も23名の会社になりました。しかしながら、社員数は増え役割分担を持って仕事を進めているものいまだ家業の域を超えることが出来ていないことに危機感を持っています。

原因は私自身にあるのですがこのままではダメな事だけは分かっているので、遅くても次の兎年までには家業ではなく企業へと変えていきたいです。

血液型/A型 出身/大阪府八尾市 好きな言葉/一心不乱 仕事におけるモットー/スピード チャレンジ ポジティブ 趣味/仕事、読書

こだま  
ことだま

「ガラスのことなら どんな事でもお気軽にご相談下さい」

株式会社コダマガラス 〒531-0054 大阪府八尾市南亀井町4-1-2 TEL:0120-926-435 FAX:072-991-6360

## コーキング方法のつづき

ガラス施工の  
プロが実際に  
やっているコツ  
をご紹介します！

## POINT 1

### マスキングテープの貼り方

マスキングテープを貼る際に難しいのは、**角の部分**です。角を貼る際は折り返して貼るのですが、持ち方から角度まで詳しく解説しているblog動画です▼CHECK！



### ✓ オイルガードのマスキングテープの貼り方

マスキングテープの貼り方によってコーキングの仕上がりが大きく変わります。特にコの字チャンネルの部分は目立ちやすいので注意して貼りましょう。



## POINT 2

### シリコンの準備方法

① シリコンの蓋を開けて  
中蓋を突き破ります



② 蓋を再装着してコーキングガン  
セットします



### ✓ キャップ先端のキリ口について



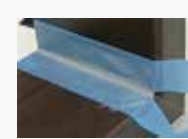
カット後の口の大きさがコの字チャンネルとガラスの溝幅と同じか3mm程度大きめになるようにすると充填がしやすいです。

また、少し斜めにカットすると容器を回転させてシリコンの出る量を調節できますので、お試しください。

## POINT 3

### ヘラの使い方

シリコンを充填し終わった後にヘラで均しますが、ヘラの均し方によって仕上がりが変わります。コの字チャンネルの場合は、上の写真のような傾斜のあるヘラがおすすめです。



## コダマガラス4コマ劇場

### 『自走式スリッパ?』



社長はスリッパを色んな所に  
置き忘れる癖がある



ほんまか。  
殺してあげてありがとう~

社長を閉じ込めてスリッパ  
置き忘れる癖がある



会議室にあった

あ、またある...

次の日は、



ひえ、

また違う日には、

もしかして...  
スリッパ勝手に歩いてるのか?!

作:ありかろ

### ~施工事例のお写真~



京都府宇治市N様  
オイルガードを設置されたお客様

### ガラス仕様

- ・TP6:強化フロートガラス/6mm
- ・W898mm×H737mm 1枚
- ・コの字チャンネル(厚み6mm用)
- ・L=900mm 2本

新感触の高級感と特別感  
ガラス製マウスパッドがもらえる



【サイズ】ガラス厚み:3~5mm  
W:約210mm・H:約150mm

購入いただいた商品の設置写真を送って  
いただけますと抽選で

【ガラス製マウスパッド】をプレゼントいたします! 写真をお送りの際には必ず「KG通信を見た」と一言書いてメールの送信をお願いします!!

### ■ガラスマウスパッド+すべり止めゴム

フロストガラス(タペストリーガラス)で製作しますので、汚れにも強くどんな雰囲気でも相性◎メモや写真を挟んでオリジナルパッドとしても楽しめます!

※当選は発送をもって発表となります。  
形や大きさはご指定いただけません。

### ◆KG通信のバックナンバーは公式ブログ「KGPress」をチェック!!

八尾のガラス工場から発信!!  
コダマガラスニュースレター

## KG通信

KGPressに全ての  
バックナンバー掲載中!!

※PDFファイルからダウンロードしてご覧いただけます。



八尾のガラス工場から発信!!  
コダマガラスの公式ブログ  
今すぐcheck!



ガラスのお悩み  
知りたい答えが  
ココにある!!

ガラスのホント  
お伝えします!!

KG PRESS



ガラス情報等を  
SNSで発信中!  
フォローしてね!

